

DualPac® 2212

Instruções de instalação

PREPARAÇÃO DO EQUIPAMENTO

IMPORTANTE:

Observe todos os procedimentos da planta e práticas de segurança do fabricante do equipamento ao longo do processo de instalação. Leia todas as instruções antes de realizar a instalação.

1. Remova a gaxeta antiga da caixa de selagem. A caixa de selagem não deve conter resíduos da gaxeta antiga nem sólidos e corrosão deixados pelo processo.
2. Inspeção a luva da bomba. A luva deve estar em boas condições, sem desgaste excessivo, corrosão ou pitting para proporcionar vida útil ideal para a gaxeta.
3. Limpe a sobreposta da gaxeta e o seguidor da sobreposta. Remova rebarbas, corrosão ou quaisquer materiais residuais que possam impedir a inserção na caixa de selagem.
4. Calcule a seção transversal da gaxeta:
 - a. Meça o diâmetro da luva do eixo (ou localize e meça um mandril da gaxeta, a luva de uma gaxeta antiga ou um pedaço de madeira contendo o mesmo diâmetro da luva do eixo).

b. Meça o diâmetro interno da caixa de selagem.

c. Seção transversal = (DI do furo - DE da haste) ÷ 2.

5. Envolve a gaxeta em torno de seu mandril e marque em um anel completo.
6. Remova a gaxeta do mandril.
7. Antes de cortar os anéis, selecione o material que ficará voltado para o eixo. Em seguida, corte os anéis utilizando um corte de topo de 0°.
8. Cada anel deve ser cortado de acordo com a disposição necessária para a aplicação. A disposição característica poderia ser 3 (três) anéis seladores principais (indicados na Figura 1 com meta-aramida branca voltada para o eixo), 1 (um) anel de extremidade superior e 1 (um) anel de extremidade inferior (indicados na Figura 2).

(Veja a Figura 3 quanto à disposição da caixa de selagem)

Anéis adicionais poderão ser necessários para acondicionar a caixa de selagem. Depois de cortar cada anel, envolva os anéis em torno do mandril para verificar o ajuste antes de iniciar a instalação.

Figura 1 – Selador principal

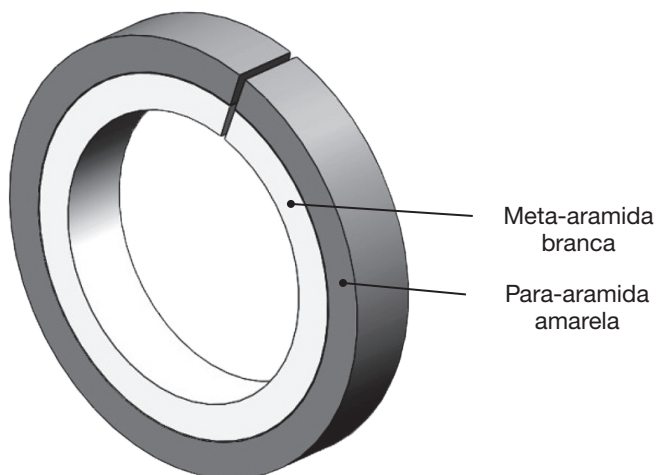
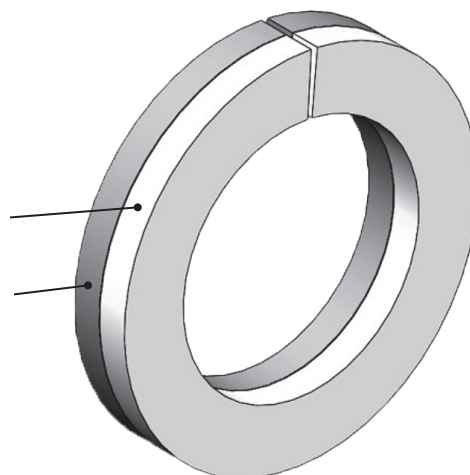


Figura 2 – Anel de extremidade

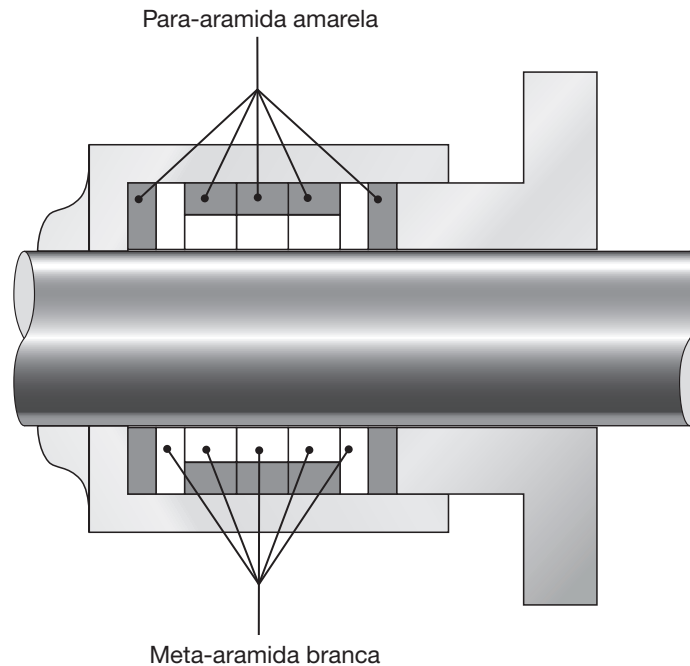


PRECAUÇÕES

Estas instruções são de caráter geral. Presume-se que o instalador esteja familiarizado com as gaxetas mecânicas e com os requisitos da planta para utilização bem-sucedida da gaxeta mecânica. Em caso de dúvidas, procure obter a assistência de alguém na planta que esteja familiarizado com o produto ou adie a instalação até que um representante de gaxetas esteja disponível.

Devem-se utilizar todas as configurações auxiliares e dispositivos de segurança necessários para uma operação bem-sucedida (aquecimento, resfriamento, flushing). Cabe ao usuário tomar estas decisões. A decisão de usar esse ou qualquer outro produto Chesterton em um determinado serviço é da responsabilidade do cliente.

Figura 3 – Selador principal (MOSTRADO COM 3 ANÉIS SELADORES PRINCIPAIS E 2 ANÉIS DE EXTREMIDADE)



INSTALAÇÃO

9. Instale cada anel de gaxeta inserindo-o na caixa de selagem e usando a sobreposta da gaxeta, empurrando o anel tanto quanto essa última permitir.
10. Use a ferramenta de apisoar Chesterton 176 para assentar firmemente cada anel no fundo da caixa de selagem.
11. Todas as juntas dos anéis devem ficar afastadas pelo menos 90° entre si.
12. Repita as etapas 9 a 11 até que todos os anéis estejam instalados ou a caixa de selagem esteja cheia.
13. Instale a sobreposta da gaxeta e o flange da sobreposta de forma que a sobreposta seja direcionada para a caixa de selagem e fique assentada uniformemente contra o conjunto de gaxetas.
14. Aperte os parafusos manualmente até que a sobreposta fique firme contra a gaxeta, verificando que a gaxeta e o flange da sobreposta da gaxeta estejam perpendiculares e bem ajustados no eixo.
15. Use um calibrador para certificar-se de que a sobreposta não está em contato com o eixo (o contato entre a sobreposta/eixo produzirá calor excessivo e causará desgaste e/ou dano ao equipamento).
16. Aperte as porcas da sobreposta com os dedos. Amacie lentamente. Inicialmente, uma vazão de 100 a 200 gotas por minuto; depois ajuste (veja a nota) até que a vazão seja aproximadamente de 20 a 60 gotas por minuto. Uma vazão menor poderá ser obtida dependendo da aplicação e da condição da caixa de selagem.

NOTA: ajuste gradualmente a sobreposta da gaxeta, uma face de cada vez, não mais de um ajuste a cada 15 minutos. Não deixe a caixa esquentar. Certifique-se de que os ajustes são feitos uniformemente.

DualPac é uma marca comercial registrada da A.W. Chesterton Company.



DISTRIBUÍDO PELA:

Os certificados ISO da Chesterton podem ser encontrados em www.chesterton.com/corporate/iso

860 Salem Street
Groveland, MA 01834 EUA
Telefone: 781-438-7000 Fax: 978-469-6528
www.chesterton.com

© 2018 A.W. Chesterton Company.
® Marca registrada de propriedade da A.W. Chesterton Company nos EUA e em outros países.

FORM NO. PT36776 REV 2

11/18